

Dokumentation KundenpreisManagerLX Pro

Version 2.0

Dokumentation KundenpreisManagerLX Pro

Version 2.0.207.1

Was ist KundenpreisManagerLX Pro?

KundenpreisManagerLX Pro ist ein Programm zum einfachen Exportieren, Importieren und Kopieren von kundenspezifischen Preisen der Lexware Warenwirtschaft Pro und Premium in den Versionen 2009 und 2010. KundenpreisManagerLX Pro ist kompatibel mit folgenden Programmen:

- Lexware Financial Office Pro (inkl. Handel und Handwerk Version)
- Lexware Financial Office Plus Handwerk (Achtung NUR Handwerk Version)
- Lexware Financial Office Premium (und Handwerk)
- Lexware Business Office Pro
- Lexware Warenwirtschaft Pro/Premium (auch Handel und Handwerk)
- Lexware Handwerk Plus
- Lexware Büroservice Komplett (Einzelplatz- und Netzwerkversion)
- Lexware neue Steuerkanzlei

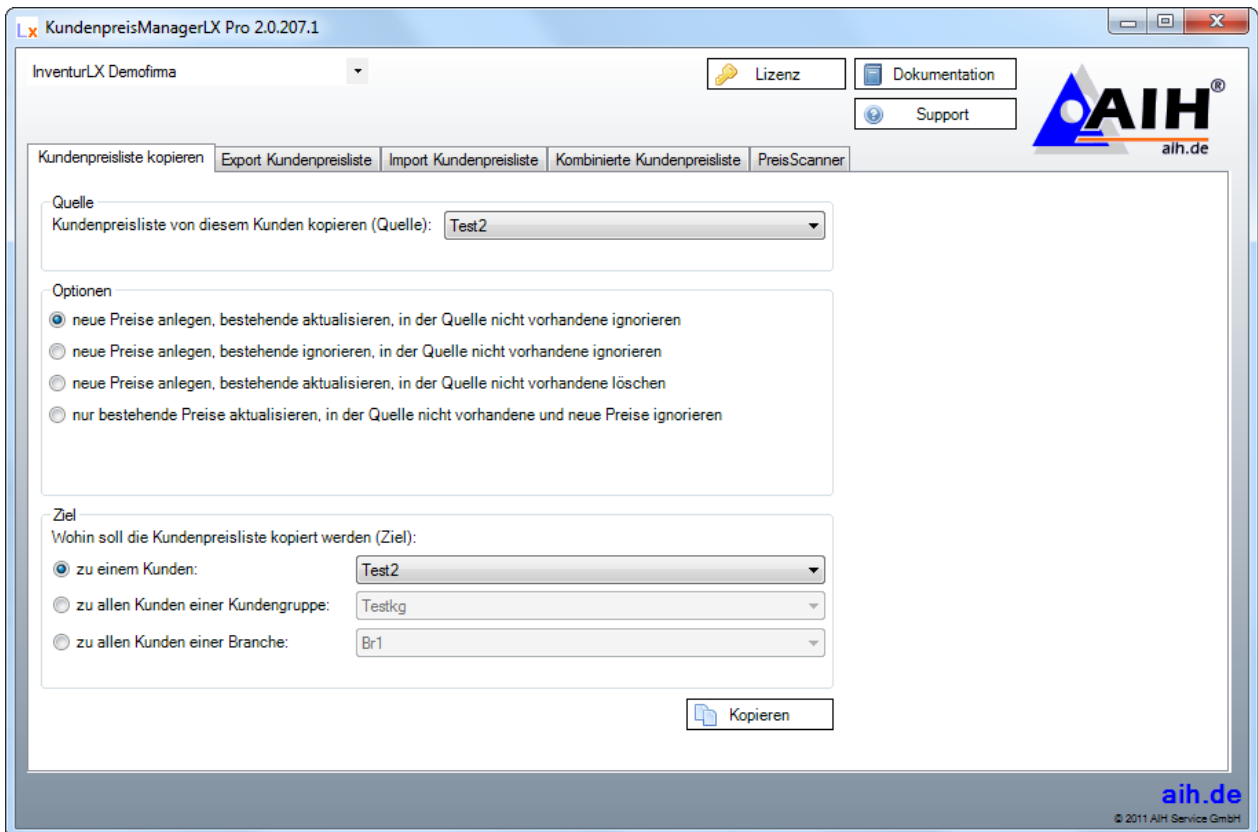
jeweils in Version 2009, 2010 und 2011.

Installation

Die Installation von KundenpreisManagerLX Pro starten Sie durch Ausführen des auf der CD enthaltenen oder heruntergeladenen Programms KundenpreisMangerLXInstaller.msi bzw. setup.exe. Bei der Installation können Sie den Zielordner des Programms verändern. Standardmäßig wird KundenpreisManagerLX Pro in das Programmverzeichnis unter KundenpreisManagerLX (also z.B. C:\Programme\KundenpreisManagerLX) installiert. Es wird im Startmenü ein Eintrag für KundenpreisManagerLX angelegt. Über diesen können Sie das Programm nach der Installation starten. Auf dem PC muss ein Lexware Pro bzw. Premium-Client installiert sein. Der Lexware-Client kann - muss aber nicht – gestartet sein. Nur bei einer Einzelplatz-Installation vor Version 2011 muss der Client gestartet sein oder die Datenbank manuell gestartet werden.

Möglichkeiten des KundenpreisManagerLX Pro

Kopieren der Kundenpreisliste eines Kunden



Auf dieser Registerkarte können Sie die kundenspezifischen Preise eines Kunden zu einem anderen Kunden oder zu allen Kunden einer bestimmten Kundengruppe bzw. Branche kopieren. Dabei stehen Ihnen verschiedene Optionen zur Verfügung. Zunächst wählen Sie unter Quelle den Kunden aus, von dem die kundenspezifischen Preise kopiert werden sollen. Im Auswahlfenster werden Ihnen die Matchcodes der Kunden angezeigt.

Unter Optionen können Sie wählen, wie der KundenpreisManagerLX Pro beim Kopieren vorgehen soll, wenn der Zielkunde oder einer der Zielkunden der Kundengruppe bereits kundenspezifische Preise hat. Die nachstehende Tabelle verdeutlicht die 4 Optionen

Quelle	Ziel	1. Option	2. Option	3. Option	4. Option
Preis vorhanden	Preis nicht vorhanden	Preis wird angelegt	Preis wird angelegt	Preis wird angelegt	alter Preis wird beibehalten
Preis vorhanden	Preis vorhanden	Preis wird aktualisiert	alter Preis wird beibehalten	Preis wird aktualisiert	Preis wird aktualisiert
Preis nicht vorhanden	Preis vorhanden	alter Preis wird beibehalten	alter Preis wird beibehalten	Preis wird gelöscht	alter Preis wird beibehalten

Im letzten Teil der Registerkarte wählen Sie das Ziel des Kopiervorgangs aus. Die Kundenpreisliste kann entweder zu einem anderen Kunden oder allen Kunden einer bestimmten Kundengruppe bzw.

einer bestimmten Branche kopiert werden. Es werden jeweils alle Kunden bzw. alle aktiven Kundengruppen/Branchen als Ziel angeboten.

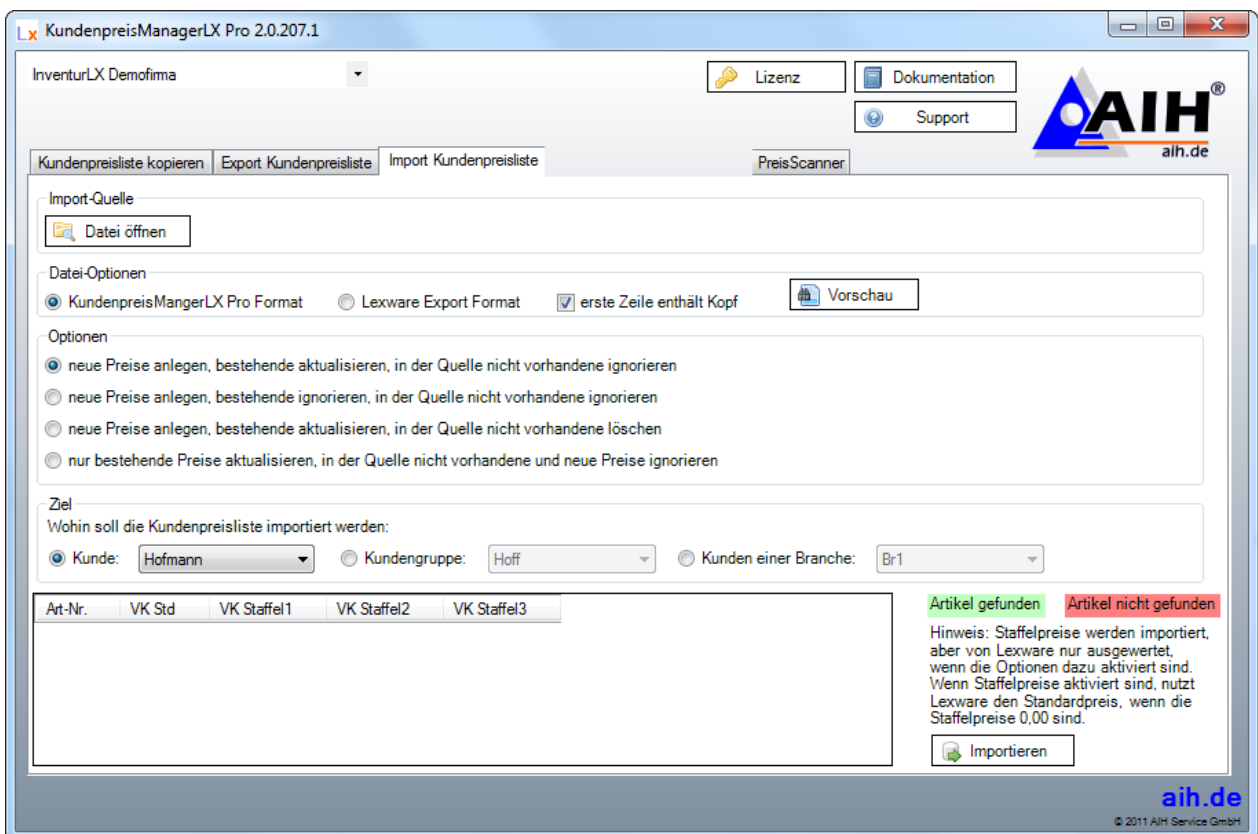
Durch Klick auf Kopieren starten Sie den Vorgang. Sie erhalten nach Abschluss eine Meldung, zu wie vielen Kunden die Preise kopiert wurden.

Export Kundenpreisliste

Auf dieser Registerkarte können Sie die Kundenpreisliste eines beliebigen Kunden nach Microsoft Excel exportieren. Durch Klick auf Vorschau erhalten Sie zunächst eine Liste der Kundenpreise angezeigt. Der Export der Kundenpreisliste ist auch aus Lexware heraus möglich. Insofern dient der Export im KundenpreisManagerLX Pro hauptsächlich als Vorlage für den Import von Kundenpreislisten oder für den schnelleren Export mehrerer Kundenpreislisten.

Import Kundenpreisliste

Auf dieser Registerkarte können in Excel oder anderen Programmen erstellte Kundenpreislisten in Lexware importiert werden.



Zunächst wählen Sie über Datei öffnen die Importdatei aus. Die Importdatei muss eine CSV-Datei sein. Wenn Sie die mit dem KundenpreisManagerLX Pro exportierte Kundenpreisliste in Excel als CSV-Datei speichern, haben Sie das korrekte Format für den Import. Es ist ebenso möglich, Dateien im Exportformat von Lexware als CSV-Datei wieder zu importieren. Der Aufbau der CSV-Datei muss wie folgt ein:

ArtikelNr;ArtikelMatchcode;VK;VK-Staffel1;VK-Staffel2;VK-Staffel3

Dabei muss der ArtikelMatchcode nicht zwangsweise angegeben werden. Er kann einfach weggelassen werden. Dann sind zwischen ArtikelNr und VK zwei Semikolon erforderlich. Wenn ein

Matchcode angegeben ist, wird er beim Import ignoriert. Relevant ist für den Import nur die Artikelnummer.

Auch die Staffelpreise 1 bis 3 können weggelassen werden. Die Preise werden dann mit dem Wert 0,00 Euro importiert. Sofern Sie keine Staffelpreise verwenden oder bei den zu importierenden Artikeln der Staffelpreis deaktiviert ist, ist dies für die Warenwirtschaft irrelevant.

Bitte beachten Sie folgendes Verhalten der Warenwirtschaft: Wenn Sie für einen Artikel Staffelpreise aktiviert haben, müssen Sie auch in den kundenspezifischen Preisen für jede Staffelung einen Preis eingeben. Wenn Sie keine Staffelpreise eingeben, wird Lexware bei den Staffelungen auf den Standardpreis zurückgreifen und nicht den kundenspezifischen Preis verwenden.

Wenn die kundenspezifischen Preise ohne Staffelung verwendet werden sollen, aber die Standpreise mit Staffelung verwenden, müssen Sie für alle Staffelpreise den gleichen Betrag hinterlegen. Die lässt sich in Excel sehr schnell erledigen. Markieren Sie dazu die Preisspalten eines Preislistenexports und drücken Sie <Strg>-<R>. Damit werden die rechten Spalten mit dem Wert der linken Spalte gefüllt. Nun importieren Sie diese Daten wieder mit dem KundenpreisManagerLX Pro in die Warenwirtschaft.

Beim Import im KundenpreisManagerLX Pro Format werden also nur die 1. und die 3. bis 5. Spalte ausgewertet. Eventuell weitere Spalten werden ignoriert.

Das Format für den Import im Lexware-Format sieht wie folgt aus:

ArtikelNr;ArtikelMatchcode;Kurztext;frei;VK;VK-Staffel1;VK-Staffel2;VK-Staffel3

Auch hier wird nur die Spalte ArtikelNr, VK, sowie VK-Staffel 1 bis 3 ausgewertet. Alle anderen Spalten werden ignoriert und können auch frei bleiben.

Bitte beachten Sie, dass die Preisangaben in den Importdateien im deutschen Format mit oder ohne Tausender-Trennpunkten eingegeben werden müssen. Zulässig sind also z.B.:

13,5 13,50 1.350,89 1350,89 1.350 0,35

Nicht zulässig sind dagegen u.a.: 13.5 0.35 13,50€

Nachkommastellen werden bis zur 4. Stelle nach dem Komma ausgewertet und in Lexware übertragen.

Eine gültige Zeile im KundenpreisManagerLX Pro Format würde z.B. so aussehen:

12345;;199,99;189,99;179,99;169,99

Beim Import können Sie festlegen, ob die erste Zeile Ihrer Importdatei den Tabellenkopf oder bereits Daten enthält. Durch Aus- oder Abwahl des entsprechenden Kästchens entscheiden Sie, ob die erste Zeile ignoriert wird.

Wenn Sie die Datei ausgewählt haben und das korrekte Format angeklickt haben, können Sie durch Klick auf Vorschau um unteren Bereich eine Vorschau des Imports sehen. Dort werden Ihnen die Artikelnummern und die dazugehörigen Preise angezeigt. So wie die Daten dort angezeigt werden, werden Sie auch importiert. Rot markierte Zeilen werden dabei nicht importiert, da sie keine gültige

Artikelnummer enthalten. In der Vorschau prüft das Programm also bereits, ob es die in der Importdatei angegebenen Artikelnummern gibt.

Wenn alle Zeilen grün sind, wurden alle Artikel fehlerfrei identifiziert. Bei roten Zeilen sollten Sie nochmals Ihre Importdatei überprüfen. Der Import ist jedoch auch mit roten Zeilen möglich, diese werden jedoch beim Import komplett ignoriert. Bitte beachten Sie die o.g. Hinweise zu den 0,00 Euro Werten. Diese werden in der Liste zur besseren Übersicht in roten Ziffern dargestellt und werden auch so importiert.

Im Bereich Optionen können Sie die gleichen Optionen wie beim Kopieren von Kundenpreislisten auswählen. Es wird daher auf das Kapitel [Kundenpreisliste kopieren](#) verwiesen. Auch hier haben Sie die Möglichkeit diese Liste für einen einzelnen Kunden oder alle Kunden einer Kundengruppe bzw. Branche zu importieren.

Durch Klick auf Importieren starten Sie den Importvorgang.

Kombinierte Kundenpreisliste

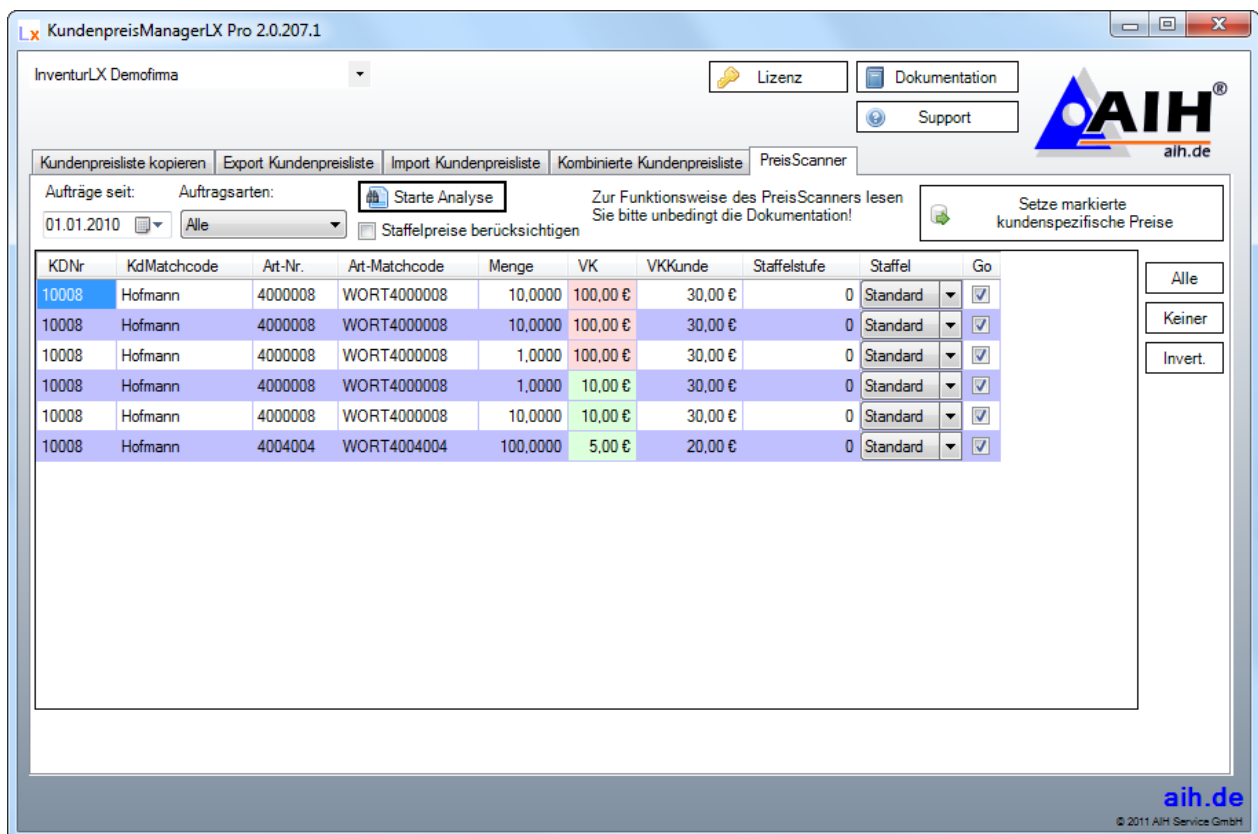
Auf dieser Registerkarte haben Sie die Möglichkeit eine kombinierte Kundenpreisliste zu exportieren.

KD-Nr	KD-Matchcode	Art-Nr.	Art-Matchcode	VK Std	VK Staffel1	VK Staffel2	VK Staffel3	Artikel
10008	Hofmann	4000008	WORT4000008	30,00 €	30,00 €	30,00 €	30,00 €	"Cartridge ""Quantum"" Travan 40GB"
10008	Hofmann	4004004	WORT4004004	39,00 €	24,00 €	20,00 €	20,00 €	"Cartridge ""Quantum"" Travan NS-20 (1
10009	Test2	1201128	WORT1201128	1.137,81 €	0,00 €	0,00 €	0,00 €	TERRA THINCLIENT 3750 V-1.0GHz/256
10009	Test2	1201129	WORT1201129	129,59 €	67,98 €	157,02 €	0,00 €	TERRA THINCLIENT 3772 V-1.2GHz/256
10009	Test2	1201134	WORT1201134	129,59 €	67,98 €	157,02 €	0,00 €	TERRA THINCLIENT 3772 V-1.2GHz/10
10009	Test2	1201138	WORT1201138	129,59 €	67,98 €	157,02 €	0,00 €	TERRA THINCLIENT 3752 V-1GHz /256
10009	Test2	1201139	WORT1201139	129,59 €	67,98 €	157,02 €	0,00 €	TERRA THINCLIENT 3752 V-1GHz/256
10009	Test2	2460033	WORT2460033	11,12 €	11,01 €	10,79 €	10,90 €	Diskette lomega ZIP 750 Medium DOS-F
10009	Test2	3815025	WORT3815025	142,56 €	74,77 €	172,73 €	0,00 €	T-Mobile webnwalk USB Stick fusion 313
10010	Testziel	1201128	WORT1201128	1.137,81 €	0,00 €	0,00 €	0,00 €	TERRA THINCLIENT 3750 V-1.0GHz/256

Diese kombinierte Kundenpreisliste enthält alle kundenspezifischen Preise aller Kunden und bietet sich für erweiterte Auswertungen oder Analysen in Excel an. Sie können den Export auch auf eine einzelne Kundengruppe eingrenzen. In zukünftigen Versionen von KundenpreisManagerLX Pro wird auch der Import der kombinierten Liste möglich sein.

PreisScanner

Mit dem PreisScanner ist es möglich, vorhandene Aufträge nach manuell vergebenen Preisen zu durchsuchen, um aus diesen Preisen kundenspezifische Preise zu erstellen.



Dazu wählen Sie bitte zunächst das Startdatum aus. Dieses Datum bestimmt, ab welchem Auftragsdatum die Aufträge berücksichtigt werden. Bei Auftragsarten wählen Sie bitte aus, welche Auftragsarten berücksichtigt werden sollen. Wählen Sie bitte auch aus, ob Sie mit Staffelpreisen arbeiten und ob diese bei der Analyse berücksichtigt werden sollen. Anschließend starten Sie bitte die Analyse. Je nach Anzahl der Aufträge und Auftragspositionen im gewählten Zeitraum kann die Analyse einige Zeit benötigen. Unterhalb der Tabelle sehen Sie den Fortschritt der Analyse. Nach Abschluss wird Ihnen eine Tabelle mit allen gefunden manuellen Preisen von Stammartikeln angezeigt. Es werden nur Positionen angezeigt, bei denen der Preis des Artikels im Auftrag vom Preis der standardmäßig für diesen Kunden gilt abweicht.

In der Spalte VK sehen Sie den Preis, der im Auftrag dem Kunden gewährt wurde. In der Spalte VKKunde sehen Sie den Preis, den der Kunde standardmäßig erhalten würde. Die Spalte VK ist grün gefärbt, wenn der gewährte Preis niedriger als der Standardpreis ist und rot wenn er höher ist.

In der Spalte Staffelstufe sehen Sie, welche Staffelstufe für diese Zeile gelten würden. In der Spalte Staffel können Sie einstellen, für welchen Preis der VK Preis übernommen werden soll. Wenn Staffelpreis nicht verwendet werden, steht hier „Standard“. Wenn Sie mit Staffelpreisen arbeiten ist es von mehreren Faktoren abhängig welche Einstellung hier als Vorschlag übernommen wird.

Wenn der Kunde diesen Artikel noch nicht mit kundenspezifischen Preisen hat und es ein Staffelpreisartikel ist, wird hier „Alle Preise“ vorgeschlagen. In diesem Fall wird der angezeigte VK für den Standardpreis und alle Staffelpreise des Artikels für diesen Kunden übernommen.

Wenn der Kunde diesen Artikel bereits mit kundenspezifischen Preis angelegt hat, dann wird in Abhängigkeit von der im Auftrag verkauften Menge Standard oder einer der Staffelpreise gewählt. Die dazugehörige Staffel sehen Sie in der Spalte Staffelstufe.

Diese Zuordnung können Sie für jeden Artikel beliebig anpassen. Der Preis wird für den/die in dieser Spalte ausgewählten Preis(e) übernommen.

In der letzten Spalten „Go“ können Sie festlegen, ob dieser Preis überhaupt übernommen werden soll. Diese Markierungen können Sie mit den Buttons rechts neben der Liste ebenfalls schnell ändern. Über die rechte Maustaste in der Liste stehen weitere Funktionen zur Verfügung.

Mit Klick auf den großen Button rechts oben werden die markierten Preise als kundenspezifische Preise übernommen. Auch hier informiert der Fortschrittsbalken unten über den Vorgang.

Lizenz

Über den Button Lizenz können Sie einen erworbenen Lizenzschlüssel eintragen und damit das Programm zur Vollversion freischalten. In der Demo-Version sind die wichtigsten Funktionen des Programms deaktiviert. Sie erhalten einen Lizenzschlüssel bei Ihrem Lexware-Händler oder – wenn Sie keinen Lexware-Händler haben - unter aih.de

Wichtiger Hinweis

Bitte führen Sie vor allen größeren Transaktionen oder Tests eine Datensicherung durch. Wir empfehlen für die Datensicherung das Programm BackupLX Pro. Sie finden dieses Programm unter www.backuplx.de oder bei Ihrem Lexware-Händler.

Fragen, Hinweise, Verbesserungsvorschläge

Wir wollen, dass Sie mit unseren Produkten und unserem Service zufrieden sind! Sollte dies einmal nicht der Fall sein, so sprechen Sie uns bitte an. Gemeinsam finden wir sicher eine Lösung. Gerne nehmen wir auch Verbesserungsvorschläge, Hinweise auf Fehler oder fehlende Funktionen entgegen. Auch für konstruktive Kritik haben wir immer ein offenes Ohr.

Sie erreichen uns am besten per Mail unter lexware@aih.de

Weitere interessante Programme rund um Lexware Pro finden Sie auf unserer Homepage aih.de im Bereich Lexware. Dort finden Sie auch weitere Informationen zu unseren Dienstleistungen rund um die Produkte von Lexware.

© 2011 AIH Service GmbH